

MÓDULO

Espacio Curricular Comunicación, cultura y sociedad 5° año

Se ha optado por este formato ya que permitirá superar la rigidez de la estructura secuencial que por las características de los contenidos asumen generalmente estos aprendizajes. El trabajo modular para el análisis crítico de los modelos clásicos y posclásicos de la comunicación nos permitirá ofrecer múltiples alternativas de abordaje para cada uno de los ejes de trabajo que siguen conservando su lógica secuencial (temporal) pero cuya organización de contenidos acepta una lógica modular haciendo más ricos los posibles recorridos que cada estudiante llevará a cabo.

Objetivos

- Recuperar los contenidos del año anterior referidos a los modelos de comunicación propuestos por las diferentes escuelas.
- Analizar críticamente el concepto de comunicación y la interpretación de su función social desarrolladas por cada modelo.

Aprendizajes y contenidos seleccionados:

Análisis crítico de los modelos clásicos y postclásicos:

- el paradigma emisor-mensaje-canal-receptor-efectos;
- modelo crítico de la Escuela de Frankfurt: crítica a la cultura y sociedad de masas, irracionalidad, autoritarismo y cultura afirmativa como contexto, racionalidad instrumental y concepción negativa de la técnica, el concepto de industria cultural; influencias en el pensamiento latinoamericano;
- modelo cibernético de Palo Alto: la comunicación como una interacción social, aplicación de la teoría de sistemas para el estudio de la comunicación.

Diseño de las actividades

El docente presentará a los estudiantes un mapa conceptual de los contenidos a trabajar durante el módulo y una planilla con una rúbrica de evaluación que permita al estudiante conocer los criterios para el seguimiento y acreditación del desarrollo del módulo.

Este módulo está dividido en tres ejes: el paradigma emisor, el modelo crítico de la Escuela de Frankfurt y el modelo cibernético de Palo Alto. Dentro de cada eje se presentará un conjunto de actividades divididas en: actividades obligatorias y actividades complementarias (se presentará varias opciones entre las que el estudiante o grupo de estudiantes deberá elegir un número determinado para acreditar). Además se presentarán actividades individuales y actividades grupales como así también tareas a realizar en el domicilio y tareas presenciales en el aula.

FUENTES BÁSICAS DE INFORMACIÓN a las cuales los estudiantes habrán de remitirse: Se ofrecerá a los estudiantes diversas fuentes de información (primarias y secundarias) a las que acceder como videos, artículos periodísticos, apuntes de cátedra, páginas y enciclopedias web, etc.

Para que elementos teóricos y los recursos didácticos estén siempre actualizados y disponibles se trabajará con una página web (un mural colaborativo o un blog) en el que se centralizará toda la información del módulo y a través del cual los estudiantes puedan remitir sus actividades y opiniones.

Decisiones en torno al monitoreo y la evaluación:

Se brindará a los estudiantes diferentes alternativas de instrumentos y modos de evaluación, esto permitirá diferentes abordajes del seguimiento docente como: la coevaluación, la autoevaluación o los trabajos prácticos y actividades que se presentan como opción.

¿QUÉ SON LAS TEORÍAS DE LA COMUNICACIÓN? ¿QUÉ INTENTAN EXPLICAR?

Las teorías de la comunicación iniciaron su desarrollo durante el siglo XX para intentar dar explicación al modo en que los medios de comunicación social funcionaban e incidían en la dinámica de la sociedad.

Durante la primera mitad del siglo pasado cuando los medios de comunicación empezaron a instalarse como instrumentos de información y comunicación pública, las ciencias sociales comenzaron a asumir este nuevo objeto de estudio social.

Las teorías que explicaron históricamente los diversos modos en que los medios de comunicación tenían presencia creciente en la comunidad fueron quedando obsoletos por los acelerados cambios tecnológicos que operaban en esos medios y por otro lado, por el aporte de nuevas teorías que fueron asumiendo distintos abordajes para su análisis.

De ese modo puede decirse a modo general que se pasó de un modelo explicativo unidireccional hacia modelos que asumen la interacción múltiple que es característica de la potencialidad comunicativa de los nuevos medios y de la consideración de la incidencia de los destinatarios en la dinámica de esa comunicación.

UN PRIMER MODELO EMISOR-RECEPTOR

“Se considera a la audiencia como un blanco amorfo que obedece a ciegas al esquema estímulo-respuesta. Se supone que el medio de comunicación actúa según el modelo de la “aguja hipodérmica” término forjado por Laswell para denominar el efecto o el impacto directo e indiferenciado sobre los individuos atomizados”.

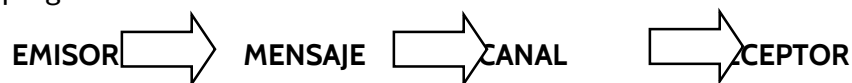
Armand Mattelart, Michéle Mattelart. Historia de las teorías de la comunicación pag. 28 . Ed. Paidós. 1997

En la actualidad resulta difícil pensar en ‘modelos explicativos’ del funcionamiento de los medios de comunicación desde un punto de vista lineal y unidireccional.

El primer modelo decía que la comunicación se daba según la siguiente dinámica:

Un emisor emite un mensaje destinado a un público específico considerado como receptor, para producir determinada respuesta

El esquema que grafica esta teoría se resume en:



O



Este esquema muy sintético, de base técnica, intentaba una explicación al funcionamiento de los medios que existían en la primera mitad del siglo pasado. Una sociedad en la que solo existía como medio de información y comunicación, algunos periódicos de mayor tirada y se iniciaba la presencia de un nuevo medio que era la radio.

Estos corresponden a los dos primeros medios de comunicación que ingresan a la vida íntima de las familias. La radio reúne grupos de oyentes debido a su novedad que quedan absortos y atentos a sus mensajes.

EL MODELO «COMUNICATIVO» DE LA TEORÍA HIPODÉRMICA.

Uno de los primeros modelos explicativos del funcionamiento de los medios de comunicación de masas es de la teoría hipodérmica.

En ese contexto, en Europa de entreguerras, nace una primera explicación del funcionamiento de los medios surge la llamada teoría hipodérmica.

Esta teoría sugería que los medios de comunicación (prensa, radio, cine) ‘inoculaban’ el mensaje en los receptores quienes iban a responder mecánicamente a las intenciones del emisor.

Esta explicación centraba la potencia de los medios en la centralidad del mensaje, en la unicidad y eficacia del mismo para producir determinados comportamientos en los individuos.

“En realidad más que de un modelo sobre el proceso de comunicación habría que hablar de una teoría de la acción, la elaborada por la psicología conductista. Su objetivo es estudiar el comportamiento humano con los métodos del experimento y de la observación, típicos de las ciencias naturales y biológicas. El sistema de acción que distingue al comportamiento humano debe ser descompuesto, por la ciencia psicológica, en unidades comprensibles, diferenciables y observables. En la compleja relación entre organismo y ambiente, el elemento crucial está representado por el estímulo: éste comprende los objetos y las condiciones externas al sujeto, que producen una respuesta. «Estímulo y respuesta parecen ser las unidades naturales en cuyos términos puede ser descrito el comportamiento» (LUND, 1933, 28). La unidad estímulo/respuesta expresa por tanto los elementos de toda forma de comportamiento”.

Wolf, Mauro. La investigación de la comunicación de masas. Ed. Paidós. 1984. pag.

Un caso usado para ejemplificar esta teoría es la emisión de radio de “La guerra de los mundos” de Orson Welles que se realizó en el 1938 y por la cual se realizó la adaptación de una obra literaria y debido al realismo en el tratamiento del programa, -que simulaba la cobertura en tiempo real de una invasión extraterrestre-, se generó en la población de estaba escuchando

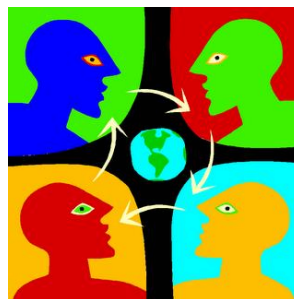
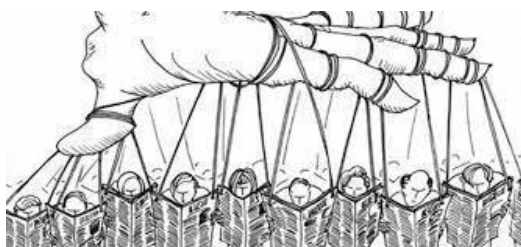
una situación de pánico y quienes no habían escuchado que se trataba de una recreación ficcional, salieron a las calles para verificar lo que estaba sucediendo.

Este material puede recrearse en:

https://www.youtube.com/watch?v=RAVnlOn_JHk&nohtml5=False

ACTIVIDAD:

1. ¿Considerás que esta teoría podría explicar el funcionamiento de los medios hoy?
2. Respondé a las siguientes cuestiones:
 - * ¿el emisor es único?
 - * ¿el mensaje es unívoco, tiene un solo sentido?
 - * ¿la información que dispone el oyente, accede por un solo medio?
 - * ¿el Receptor es pasivo? ¿Sin posición propia?
3. ¿Cuál de las siguientes imágenes podría ser indicativa del esquema de comunicación Emisor único- receptor pasivo?



ACTIVIDAD OPCIONAL:

- * Teniendo como referencia la teoría de EMEREC, considerando al receptor como un sujeto pasivo y fuertemente influenciado, ¿cómo sería un titular de diario construido para un medio del siglo pasado con la intencionalidad de provocar algún comportamiento observable según lo indica la teoría?
- * De los siguientes titulares de diarios, ¿cuál podría corresponder a esta consigna? Indica el fundamento de tu opción.

SE CAE EL CIELO

efecto catástrofe

LLUEVE SIN PARAR HACE DOS SEMANAS

se contextualiza en el tiempo

LA LLUVIA NO CEDE

tono descriptivo

PROBLEMAS POR LA PERSISTENTE LLUVIA

énfasis informativo

ACTIVIDADES COMPLEMENTARIAS

- * Analizar las características de esta teoría y extraer los principales componentes en este informe histórico de los modelos de comunicación. Canal Encuentro 2011:

<https://www.youtube.com/watch?v=jj6jc3TOh2M>

- * Consultar el audio original de la emisión del programa de La guerra de los mundos, considerar la potencia de los efectos de sonido, las voces, los silencios, etc. en el tratamiento radial de un texto ficcional.

<https://commons.wikimedia.org/wiki/File:War-of-the-worlds-broadcast.ogg>

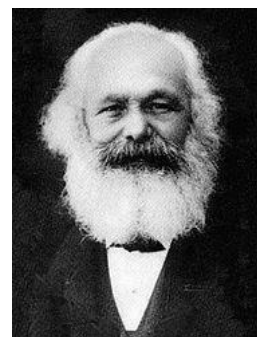
ESCUELA DE FRANKFURT

Con las denominaciones de Escuela de Frankfurt o Teoría Crítica, se conoce a los aportes teóricos de un grupo de intelectuales (filósofos, científicos y críticos culturales), que estuvieron vinculados al Instituto para la Investigación Social fundado en Frankfurt, Alemania, tras la segunda guerra mundial.

Impulsados por lograr una teoría crítica de la sociedad, estos pensadores intentaron aportar ideas para ayudar a las personas a oponerse a las condiciones de opresión que enfrentaban cotidianamente. Pusieron el foco preponderantemente en los medios masivos de comunicación y en las manifestaciones culturales, adoptando como fuerte influencia algunos de los fundamentos del marxismo (ver recuadro). Sus representantes más destacados y activos incluyen a célebres personalidades académicas del siglo XX: Max Horkheimer, Theodor Adorno, Herbert Marcuse, Erich Fromm, Jürgen Habermas, entre otros.

Marxismo y Teoría Crítica: En la segunda mitad del siglo XIX, Carlos Marx, economista y filósofo alemán, propuso un sistema de ideas de gran influencia posterior: para él la historia de la humanidad no es otra cosa que la historia de la lucha entre clases sociales. En la sociedad capitalista esta lucha se expresa principalmente en el enfrentamiento entre trabajadores y propietarios de los medios de producción (fábricas, tierras, bancos). Los teóricos de Frankfurt trasladaron esta idea al terreno de la cultura. Así, los dueños de los medios de producción (capitalistas) son también los dueños de los medios de comunicación. Utilizan esta posición para mantener su dominación sobre los trabajadores, pregonando sus valores de clase como los únicos posibles para toda la sociedad. Los trabajadores tienen pocas defensas para enfrentar la explotación de los capitalistas. Los receptores (consumidores) se encuentran indefensos

para enfrentar la manipulación de los dueños de los medios de comunicación.



Carlos Marx (1818-1883). Economista y filósofo alemán organizador del movimiento comunista

Te invitamos a mirar el siguiente video para tener un panorama más completo sobre la Teoría Crítica.



<https://www.youtube.com/watch?v=jQYrAjlRlY>

- * ¿Cuál es el lugar que ocupan los medios en la sociedad, según los teóricos de Frankfurt? ¿Qué camino deben seguir las masas y por qué?
- * ¿A qué se refiere la Teoría Crítica con Industria Cultural? ¿Qué mirada tiene sobre ella (no olvides fundamentar tu respuesta)?
- * Según lo apreciado en el video, explica la importancia de las ideas psicológicas en el marco de esta teoría
- * ¿Cuáles fueron los aportes centrales de cada teórico de Frankfurt?

Escribe tus respuestas, las cuales serán recuperadas en el encuentro presencial.

PARA AMPLIAR. VIDEOS 2 Y 3

<https://www.youtube.com/watch?v=y2igdtpKdbO>

<https://www.youtube.com/watch?v=XdMwclB9kmY>

- * Dice el video que el objetivo de la Teoría Crítica era más bien práctico antes que teórico. Intenta explicar esta idea y cita un ejemplo con relación al lugar de los medios masivos de comunicación.
- * Realiza un gráfico o infografía sobre el modelo de comunicación tal como lo concebía la Teoría Crítica.
- * Relaciona estos conceptos: cultura de masas – medios de comunicación – alienación – cosificación – sociedad – manipulación – clases dominantes
- * ¿De qué modo se mixturán las ideas de Marx y Freud en la base de esta escuela?
- * ¿Estás de acuerdo en la mirada de Althusser sobre la Educación? ¿Se aplica a los medios? ¿De qué modo? Fundamenta las respuestas.

Responde al menos tres de estas consignas. Comparte tus respuestas en un foro y/o espacio de debate de Facebook de la clase. Comenta la producción de al menos dos de tus compañeros, observando aportes, completando ideas o conceptos, refiriendo inquietudes.

INDUSTRIA CULTURAL

Para avanzar en esta noción, leamos el siguiente texto esclarecedor:

“Adorno y Horkheimer describieron cómo los hechos culturales, al convertirse en mercancías, empiezan a producirse en serie, de la misma manera en que se fabrican heladeras o caramelos. Además, se los fabrica para ser consumidos: el músico compone para vender miles de compactos. Si no logra que su canción sea consumida, su obra “no existe” en términos de la industria cultural. Esta es la razón de que, como toda industria, la cultural impregne a sus productos apenas unos pocos matices. Los productos de la industria cultural se parecen mucho entre sí, abundan las imitaciones y casi no hay espacio para obras originales. No hay nada verdaderamente nuevo. Habitualmente se produce más de lo mismo.

En la obra de arte lo que destaca es su originalidad. En cambio los productos de la industria están realizados según modelos de los que difícilmente se apartan. Otro aspecto que la teoría crítica destaca es que la industria cultural invade el tiempo de ocio, de recreación del individuo y lo asimila a las formas propias del mundo del trabajo.

Las personas programan su tiempo de ocio con la misma lógica instrumental y consumista que opera en el mundo del trabajo. Ir al cine, caminar por el shopping, escuchar música, comer en un restaurant determinado o mirar televisión suelen ser las respuestas de la mayoría de las personas a quienes se les pregunta sobre qué hacen en su tiempo libre. De modo tal que aquel espacio donde podía ejercerse la solidaridad colectiva, la creatividad y la libertad, la reflexión y la crítica, se disuelve en un entretenimiento enajenante.

La industria cultural no es más que una de las expresiones del desarrollo de la concentración del capital y del dominio tecno-burocrático de los diversos sistemas de producción cultural.

Sin embargo, la industria cultural no sólo juega un papel fundamental en la acumulación capitalista, también genera un proceso de conformismo y de subordinación de las masas hacia el régimen establecido”.

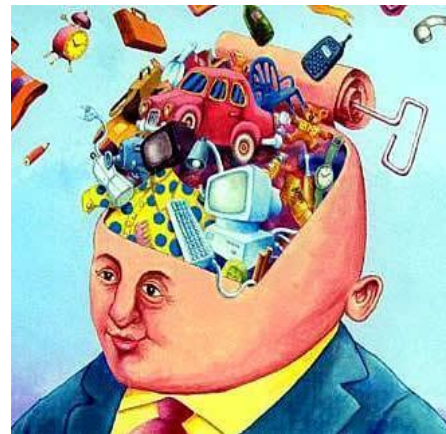
(Extraído del módulo de Educación a Distancia, “Teoría(s) de la Comunicación 2”, Natta, Pablo; Pelosio, Eduardo; Ramello, Hebe, y otros. Marzo de 2008. ECI, UNC)

EJERCITACIÓN

- * Realiza una lista con los productos de los medios masivos de comunicación (piensa en los diversos lenguajes y soportes), que sean producidos de manera estandarizada, como el típico producto de una fábrica (zapatos, celulares, autos)

- * Anímate a describir con base en experiencias personales, la presencia de la lógica del trabajo en el tiempo del ocio. ¿Qué alternativas que rompan con esa lógica puedes proponer?

- * Investiga: ¿cómo era el arte y sus diversas expresiones en las épocas anteriores al capitalismo/industrialización? ¿Qué medios se utilizaban para difundirla?
- * Selecciona una de las imágenes e interprétala desde la óptica de la Escuela de Frankfurt.



Comparte las respuestas del punto B y D en el foro o espacio de debate de Facebook, colaborando con tus compañeros para enriquecer los textos. Intenten producir textos y reflexiones grupales.

ACTIVIDAD COMPLEMENTARIA

Escucha la canción del grupo musical puertorriqueño Calle 13, “Calma pueblo”.

PARA REFLEXIONAR:

¿Qué aspectos o ideas del contenido de la canción son acordes con lo que sugiere la Teoría Crítica? ¿Existe algún tipo de contradicción entre la concepción que tiene la Escuela de Frankfurt sobre el arte (en este caso la música o la canción) y el formato que ofrece Calle 13? ¿Industria Cultural y Emancipación son compatibles?

MODELO CIBERNÉTICO DE PALO ALTO: LA COMUNICACIÓN COMO UNA INTERACCIÓN SOCIAL, APLICACIÓN DE LA TEORÍA DE SISTEMAS PARA EL ESTUDIO DE LA COMUNICACIÓN.

Esta escuela también conocida como "el colegio invisible" tiene origen en las afueras de San Francisco, en un pueblo llamado Palo Alto y nace en torno al Mental Research Institute fundado en 1959. Sus aportes tienen como antecedente los cambios que provocó en Estados Unidos la Segunda Guerra mundial.

Al contrario del Modelo de Shanon y Weaver, esta escuela trata de plantear un modelo alternativo al tradicional en cuanto a la comunicación y la sociedad, evitando un sistema matemático y lineal de comunicación. Integrado en su mayoría por psicólogos, también antropólogos y sociólogos, la escuela de Palo Alto intenta entender a fondo los procesos de comunicación como interrelación, basándose en una teoría de sistemas que cumplen ciertas funciones y objetivos, comunicar consiste en darle sentido a la interacción y por eso todo comportamiento es comunicación.

Las acciones de cada ser humano tienen un fin y un sentido, los sujetos participantes de la comunicación se convierten en actores de la sociedad que interactúan en un proceso social permanente que integra múltiples modos de comportamiento y múltiples niveles integrados entre sí. Ya no hay un modelo lineal que determine todos los procesos de comunicación mediante un mapa conceptual, la interacción entre los individuos de vuelve un proceso mucho más complejo, como una gran orquesta.

ACTIVIDADES OBLIGATORIAS

- * Te invitamos a leer dos textos tomados de la web sobre este modelo de comunicación: una entrada de wikipedia descargada como pdf y una publicación de un blog especializado:

https://es.wikipedia.org/w/index.php?title=Especial:Libro&bookcmd=download&collection_id=093db41e66206be51dd5bbf05d9f6d1ce678e2ab&writer=rdf2latex&return_to=Escuela+de+Palo+Alto

<http://www.comunicologos.com/teor%C3%ADas/modelo-de-palo-alto/>

- * Luego de leer los dos textos realizá las siguientes actividades:

1- Sintetizá las ideas principales de cada texto. Para esto recordá los pasos de la lectura de estudio (prelectura; lectura analítica que incluye el subrayado de ideas principales y la notación marginal; poslectura, en este paso tenés que escribir un nuevo texto a partir del texto base, puede ser un ordenador gráfico o un resumen)

2- Ahora vas a producir un texto propio uniendo lo principal de cada uno de los textos analizados en el punto anterior.

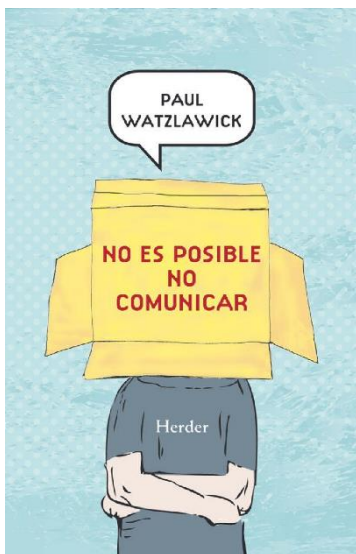
3- La presentación de tu texto propio la vas a realizar en un powerpoint o un prezi que vas a compartir en el padlet del curso.

ACTIVIDADES COMPLEMENTARIAS

(elegí una de las siguientes actividades para realizar).

- * Buscar en la red videos o presentaciones visuales sobre este tema, por lo menos tres, y subirlos al padlet con un breve texto explicativo sobre su contenido.
- * Diseñar un ordenador gráfico que sintetice los principales enunciados de la Escuela de Palo Alto y compartirlo en el padlet del curso con una breve explicación.

CONTINUAMOS APRENDIENDO...



Estos afiches responden a uno de los axiomas de Paul Watzlawick:

1- En grupos de dos o tres integrantes reflexionen sobre esa frase y escriban un texto en el que expliquen con ejemplos y argumentos que “todo comunica”.

2- Busquen los restantes axiomas de Watzlawick y elijan uno para realizar un afiche diseñado por ustedes, para esto pueden recurrir al software libre Inkscape (www.inkscape.org).



3- En el curso vamos a exponer todos los afiches y cada grupo deberá explicarles a los demás el axioma que eligió.

Te invitamos a ver junto con todo el curso y a compartir las opiniones sobre los siguientes videos:

En el siguiente video de Karem Terán Añaños, docente del Departamento de Comunicaciones de la Pontificia Universidad Católica del Perú que presenta 10 cosas que tenés que saber sobre el antropólogo Gregory Bateson, uno de los principales exponentes de la Escuela de Palo Alto.

<https://youtu.be/emdXImCp7AA>

En este material audiovisual un grupo de estudiantes intenta dar cuenta de La presentación de la persona en la vida cotidiana que es una de las obras más importantes del sociólogo canadiense Erving Goffman. En ella se desarrollan las bases del enfoque dramático de la vida cotidiana, según el cual la mejor forma de entender la interacción social que transcurre en la vida cotidiana es mediante la metáfora de una representación teatral.

<https://youtu.be/LYF8F5s-WU4>

<https://youtu.be/LYF8F5s-WU4>

ACTIVIDADES COMPLEMENTARIAS

En grupos de 4 o 5 estudiantes elegir una de las siguientes actividades:

- * Realizar un video que muestre la influencia de los medios de comunicación en la presentación de la persona en la vida cotidiana.
- * Plantear para todo el curso un juego en el que a partir de un audio con locuciones de diferentes personajes, los participantes adivinen las características de los locutores (sexo, edad, ocupación, nivel social, etc). Ustedes deben grabar los audios “diciendo” cosas de la vida cotidiana, es decir sin dar pistas demasiado evidentes sobre quién está hablando, pero construyendo un personaje que diga lo que dice según quién es, quién quiere que los otros crean que es, etc.

ACTIVIDAD DE CIERRE

En grupos de 2 o 3 estudiantes elijan una de las siguientes actividades como actividad de cierre del módulo:

- * Preparen una presentación (se recomienda el uso de recursos de apoyo como prezi, powerpoint, afiches, videos, etc. recuperando lo trabajado a lo largo del módulo) que sintetice las principales características de las escuelas o teorías de la comunicación abordadas en el Módulo. Graben la producción en un video (con el celular) luego súbanlo en youtube para compartirla con el resto de la clase.