

# Evaluación de la Calidad de los Aprendizajes

Resultados de Operativos Nacionales (O.N.E.)  
e Internacionales y Evaluación (P.I.S.A.)

**2010**

Secretaría de Educación  
Subsecretaría de Promoción de Igualdad y Calidad Educativa  
Dirección General de Planeamiento e Información Educativa

## **Introducción**

En el marco de las políticas educativas establecidas por el Ministerio de Educación de la Provincia de Córdoba se apunta a consolidar una Cultura de la Evaluación, desarrollando acciones que propicien la participación y el compromiso de todos los actores sociales para lograr resultados que impacten en las prácticas educativas.

Estas políticas tienen su fundamentación en el desarrollo de una tendencia a nivel internacional que señala el involucramiento de una mayor cantidad de actores, tanto en el diseño de los procesos evaluativos como en el uso de la información que los mismos proporcionan. La evaluación está dejando de ser un dispositivo que utilizan sólo los gobiernos y los investigadores para pasar a ser una herramienta para los propios actores del sistema educativo.

En este sentido, el Ministerio de Educación de la Provincia de Córdoba, a través de la Subsecretaría de Promoción de Igualdad y Calidad Educativa, (Área de Evaluación de la Calidad de los Aprendizajes), ha elaborado el presente documento, con base en los resultados de los Operativos Nacionales de Evaluación (O.N.E.), correspondientes al período 2000-2007, en las cuatro áreas básicas del aprendizaje (Matemática, Lengua, Ciencias Sociales y Ciencias Naturales), con el propósito de que su análisis pueda convertirse en una herramienta de debate, construcción de consensos y propuestas que re-signifiquen las prácticas de la enseñanza y el aprendizaje.

Área de Evaluación de la Calidad de los Aprendizajes

## Evaluación de la Calidad de los Aprendizajes

Durante la década de los '90, la mayoría de los países latinoamericanos pusieron en marcha sus propios sistemas nacionales de evaluación, para utilizarlos como instrumento al servicio de la gestión de la educación y de la mejora de su calidad. En Argentina, los Operativos Nacionales de Evaluación (ONE) comenzaron a aplicarse en el año 1993 y continuaron, en forma ininterrumpida, hasta el 2000. Luego de la crisis económica y política, los operativos de evaluación se realizaron a partir de 2003, con una periodicidad bianual y con características muestrales.

En el año 2005, la Dirección Nacional de Información y Evaluación de la Calidad Educativa (DINIECE) cambia el paradigma de las evaluaciones pasando de “*pruebas referidas a normas*” -cuyos resultados se presentaban en términos de porcentaje de respuestas correctas- a “*pruebas referidas a criterios*”, cuyos resultados se presentan de acuerdo con escalas de rendimiento para cada área evaluada, y se definen las tareas que son capaces de realizar aquellos estudiantes que alcanzan los respectivos niveles.

La Argentina ha adoptado una escala de tres niveles (alto, medio y bajo), que se caracterizan de la siguiente manera:

**Alto:** se ubican en este nivel los estudiantes que alcanzan de manera destacada todos los siguientes: saberes: reconocer datos, hechos, conceptos y valores; realizar procedimientos para obtener resultados, comunicarlos y argumentar sobre ello; explorar e interpretar diversas fuentes de datos; analizar situaciones sociales o de la naturaleza, y resolver problemas, sobre los contenidos y correspondientes a su nivel de escolaridad, de acuerdo con los documentos curriculares considerados como referentes.

**Medio:** los estudiantes que se ubican en este nivel son los que alcanzan satisfactoriamente (todos, o en una mayoría relevante) los saberes mencionados.

**Bajo:** se ubican en este nivel los estudiantes que presentan dificultades para alcanzar satisfactoriamente (en una mayoría relevante) los saberes referidos.

En la actualidad, en nuestro país las pruebas nacionales de logros en el aprendizaje no son la única instancia de evaluación ya que existen otros ámbitos que son objeto de intervención:

- Los programas y políticas de educación que han servido para el diseño de mecanismos de seguimiento de los procesos de cambio.
- Las instituciones educativas, generando conciencia sobre la importancia que tiene la evaluación institucional en la mejora de la calidad educativa.

# CUADROS COMPARATIVOS DE LOGROS OBTENIDOS POR ESTUDIANTES EN OPERATIVOS NACIONALES DE EVALUACIÓN ENTRE LOS AÑOS 2000 Y EL 2007

## Nivel Primario. Tercer Grado

### Logros en el área Matemática

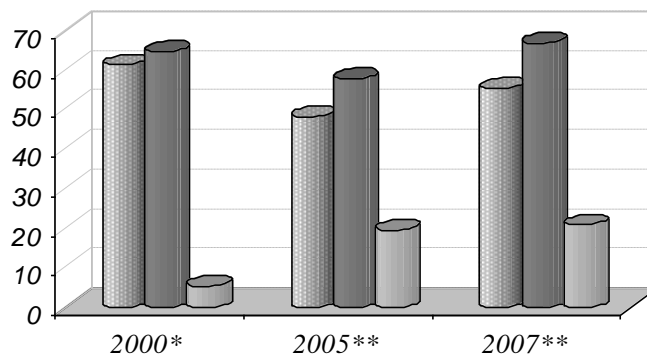
Años	Media Nación	Media Córdoba	Diferencia porcentual *
2000**	61,3	64,6	5,4
2005***	48,3	57,7	19,5
2007***	55,3	66,8	20,8

(\*) Diferencia porcentual entre Promedio Nacional y de la Provincia de Córdoba para el año del Operativo

(\*\*) Datos censales

(\*\*\*) Datos expresados como niveles de desempeño

Medio y Alto



■ Media Nación ■ Media Córdoba ■ Diferencia porcent. \*

### Logros en el área Lengua

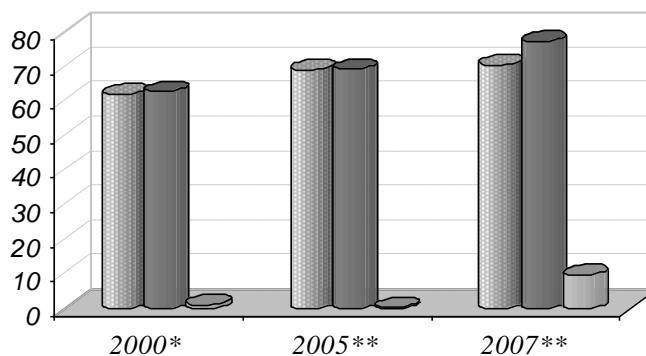
Años	Media Nación	Media Córdoba	Diferencia porcentual *
2000**	61,9	62,6	1,1
2005***	68,9	69,1	0,3
2007***	70,3	77,1	9,7

(\*) Diferencia porcentual entre Promedio Nacional y de la Provincia de Córdoba para el año del Operativo

(\*\*) Datos censales

(\*\*\*) Datos expresados como niveles de desempeño

Medio y Alto



■ Media Nación ■ Media Córdoba ■ Diferencia porcent. \*

## Nivel Primario. Sexto Grado

### Logros en el área Matemática

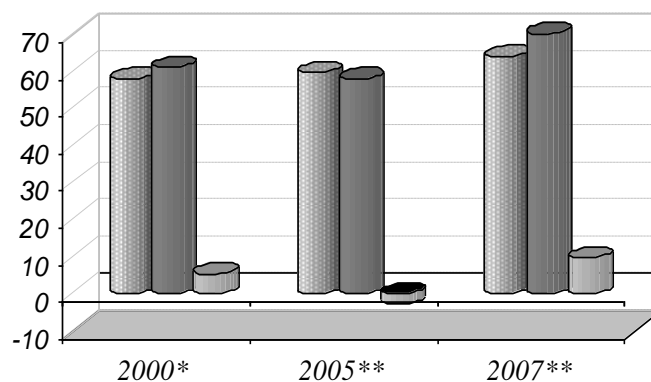
Años	Media Nación	Media Córdoba	Diferencia porcentual *
2000**	57,9	61,0	5,3
2005***	59,6	57,9	-2,8
2007***	63,8	70,0	9,7

(\*) Diferencia porcentual entre Promedio Nacional y de la Provincia de Córdoba para el año del Operativo

(\*\*) Datos censales

(\*\*\*) Datos expresados como niveles de desempeño

Medio y Alto



■ Media Nación ■ Media Córdoba ■ Diferencia porcent. \*

### Logros en el área Lengua

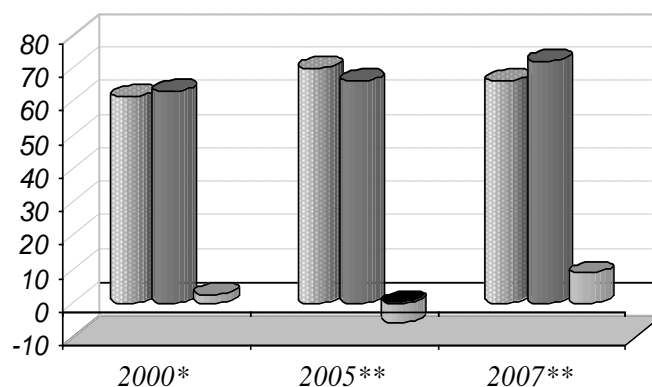
Años	Media Nación	Media Córdoba	Diferencia porcentual *
2000**	61,6	63,2	2,6
2005***	70,3	66,3	-5,7
2007***	66,3	72,3	9,0

(\*) Diferencia porcentual entre Promedio Nacional y de la Provincia de Córdoba para el año del Operativo

(\*\*) Datos censales

(\*\*\*) Datos expresados como niveles de desempeño

Medio y Alto



■ Media Nación ■ Media Córdoba ■ Diferencia porcent. \*

## Logros en el área Ciencias Sociales

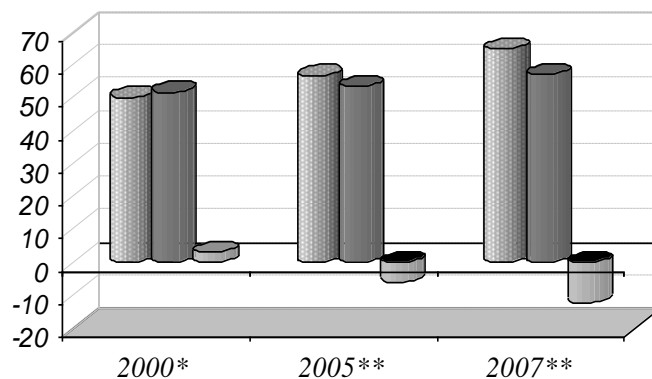
Años	Media Nación	Media Córdoba	Diferencia porcentual *
2000**	50,3	51,9	3,2
2005***	56,9	53,6	-5,8
2007***	65,1	57,2	-12,1

(\*) Diferencia porcentual entre Promedio Nacional y de la Provincia de Córdoba para el año del Operativo

(\*\*) Datos censales

(\*\*\*) Datos expresados como niveles de desempeño

Medio y Alto



■ Media Nación ■ Media Córdoba ■ Diferencia porcent. \*

## Logros en el área Ciencias Naturales

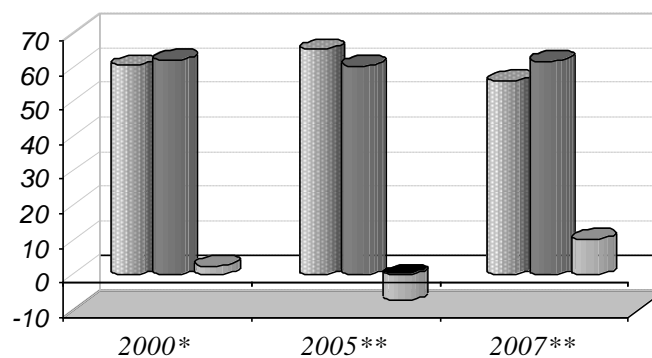
Años	Media Nación	Media Córdoba	Diferencia porcentual *
2000**	60,5	62,1	2,6
2005***	65,1	60,3	-7,4
2007***	56,0	61,7	10,2

(\*) Diferencia porcentual entre Promedio Nacional y de la Provincia de Córdoba para el año del Operativo

(\*\*) Datos censales

(\*\*\*) Datos expresados como niveles de desempeño

Medio y Alto



■ Media Nación ■ Media Córdoba ■ Diferencia porcent. \*

## Nivel Secundario. Tercer Año del CBU (Noveno de la EGB)

### Logros en el área Matemática

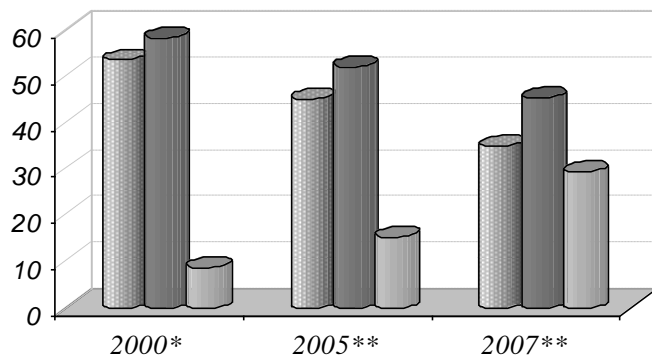
Años	Media Nación	Media Córdoba	Diferencia porcentual *
2000**	53,6	58,3	8,8
2005***	45,2	52,1	15,3
2007***	35,0	45,3	29,4

(\*) Diferencia porcentual entre Promedio Nacional y de la Provincia de Córdoba para el año del Operativo

(\*\*) Datos censales

(\*\*\*) Datos expresados como niveles de desempeño

Medio y Alto



■ Media Nación ■ Media Córdoba ■ Diferencia porcent. \*

### Logros en el área Lengua

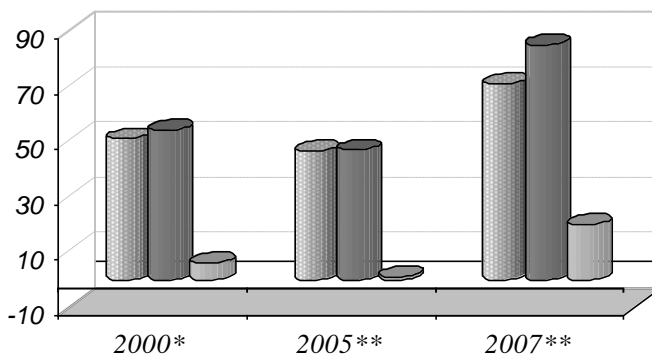
Años	Media Nación	Media Córdoba	Diferencia porcentual *
2000**	51,0	54,1	6,1
2005***	46,5	47,0	1,1
2007***	70,8	84,9	19,9

(\*) Diferencia porcentual entre Promedio Nacional y de la Provincia de Córdoba para el año del Operativo

(\*\*) Datos censales

(\*\*\*) Datos expresados como niveles de desempeño

Medio y Alto



■ Media Nación ■ Media Córdoba ■ Diferencia porcent. \*

### Logros en el área Ciencias Sociales y Ciencias Naturales

Área	Años	Media Nación	Media Córdoba	Diferencia porcentual *
Cs. Sociales	2007***	66,5	73,6	10,7
Cs. Naturales	2007***	48,3	57,1	18,2

(\*) Diferencia porcentual entre Promedio Nacional y de la Provincia de Córdoba para el año del Operativo

(\*\*\*) Datos expresados como niveles de desempeño

Medio y Alto

## Nivel Secundario. Sexto Año

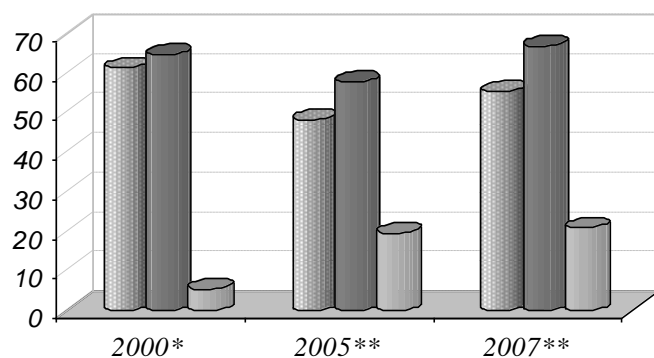
### Logros en el área Matemática

Años	Media Nación	Media Córdoba	Diferencia porcentual *
2000**	61,3	64,6	5,4
2005***	48,3	57,7	19,5
2007***	55,3	66,8	20,8

(\*) Diferencia porcentual entre Promedio Nacional y de la Provincia de Córdoba para el año del Operativo

(\*\*) Datos censales

(\*\*\*) Datos expresados como niveles de desempeño Medio y Alto



■ Media Nación ■ Media Córdoba ■ Diferencia porcent. \*

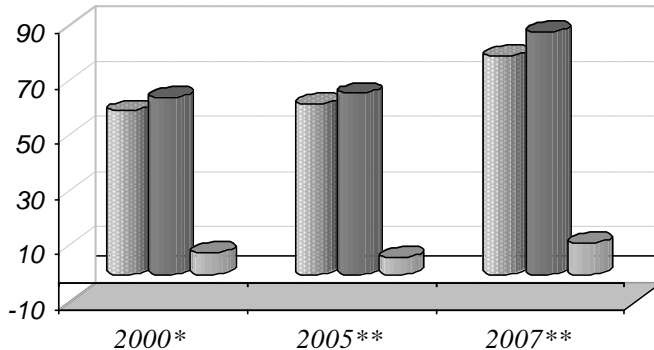
### Logros en el área Lengua

Años	Media Nación	Media Córdoba	Diferencia porcentual *
2000**	59,1	63,8	7,9
2005***	61,6	65,4	6,2
2007***	78,8	87,6	11,2

(\*) Diferencia porcentual entre Promedio Nacional y de la Provincia de Córdoba para el año del Operativo

(\*\*) Datos censales

(\*\*\*) Datos expresados como niveles de desempeño Medio y Alto



■ Media Nación ■ Media Córdoba ■ Diferencia porcent. \*



## Logros en el área Ciencias Sociales

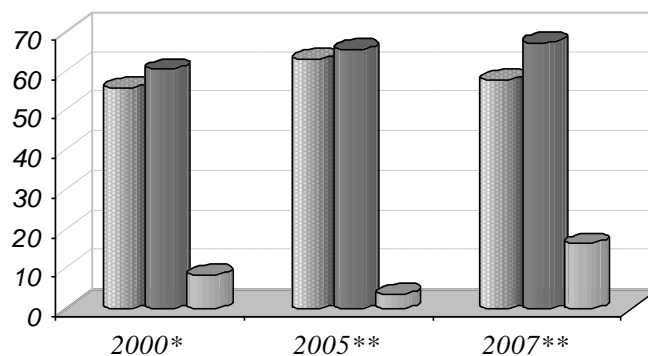
Años	Media Nación	Media Córdoba	Diferencia porcentual *
2000**	55,8	60,5	8,4
2005***	63,1	65,4	3,6
2007***	57,8	67,3	16,4

(\*) Diferencia porcentual entre Promedio Nacional y de la Provincia de Córdoba para el año del Operativo

(\*\*) Datos censales

(\*\*\*) Datos expresados como niveles de desempeño

Medio y Alto



■ Media Nación ■ Media Córdoba ■ Diferencia porcent. \*

## Logros en el área Ciencias Naturales

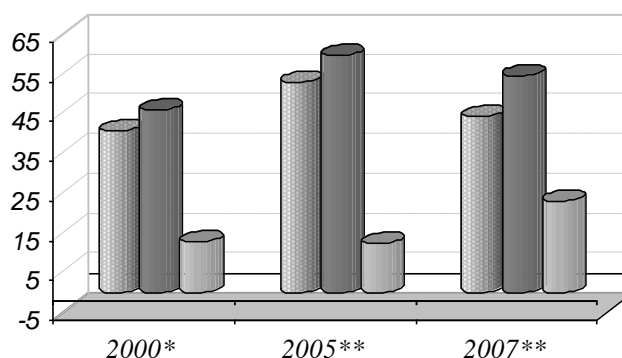
Años	Media Nación	Media Córdoba	Diferencia porcentual *
2000**	40,7	45,9	12,8
2005***	53,0	59,6	12,4
2007***	44,3	54,5	23,0

(\*) Diferencia porcentual entre Promedio Nacional y de la Provincia de Córdoba para el año del Operativo

(\*\*) Datos censales

(\*\*\*) Datos expresados como niveles de desempeño

Medio y Alto



■ Media Nación ■ Media Córdoba ■ Diferencia porcent. \*

Comparando los resultados - entre los años 2005 y 2007- de los niveles de desempeño Medio y Alto de los estudiantes en la provincia de Córdoba, se percibe una franca recuperación en los logros obtenidos en todas las áreas evaluadas, tanto en el Nivel Primario como en el Secundario, con excepción de Matemática de Tercer Año del Nivel Secundario, área donde los resultados muestran valores por debajo de operativos anteriores.

## Evaluaciones Internacionales

### PISA

El estudio **PISA** - *Programme for International Student Assessment* (Programa para la Evaluación Internacional de Estudiantes)- es una evaluación estandarizada coordinada por la Organización para la Cooperación y el Desarrollo Económico (**OCDE**).

Evalúa cómo los estudiantes de 15 años cumplidos, cerca de finalizar la educación obligatoria, han adquirido los conocimientos y habilidades esenciales para poder participar plenamente en la sociedad. Tiene como objetivo obtener información acerca de los conocimientos y las capacidades *científica, lectora y matemática*. Se aplica sobre una muestra representativa de escuelas estatales y privadas, urbanas y rurales, de cada país participante.

Nuestro país participó en tres oportunidades en este Estudio; la primera, en el año 2000, junto a 43 países del mundo; la segunda, en el año 2006, en la que participaron 57 países y la tercera, en el año 2009, junto a 65 países.

Se aplica cada 3 años; en cada implementación se evalúan las 3 áreas, pero se profundiza en una diferente, a la cual se le dedican los dos tercios de la prueba: *Comprensión Lectora* en el año 2000, *Matemática* en el 2003 (Argentina no participó), *Ciencias* en el 2006, y nuevamente *Comprensión Lectora* en el 2009.

Los puntajes que pueden obtener los estudiantes en cada área varían entre 0 y 1.000 puntos y, posteriormente, se calcula el puntaje promedio de cada país. Así, por ejemplo, para los países de la OCDE, el puntaje promedio es de 500 puntos.

A continuación, presentamos cuadros comparativos de las 3 áreas evaluadas para 6 países de América Latina en los años 2000, 2006 y 2009.

## RESULTADOS DE PAÍSES LATINOAMERICANOS PISA 2000-2006-2009

ÁREA COMPRENSIÓN LECTORA					
PAÍS	PISA 2000	PISA 2006		PISA 2009	
	Puntaje	Puntaje	Lugar N°	Puntaje	Lugar N°
CHILE	410	442	38	449	44
URUGUAY	No participó	413	42	426	47
MÉXICO	422	410	43	425	48
BRASIL	396	393	49	412	53
COLOMBIA	No participó	385	51	413	52
<b>ARGENTINA</b>	<b>418</b>	<b>374</b>	<b>53</b>	<b>398</b>	<b>58</b>

ÁREA MATEMÁTICA					
PAÍS	PISA 2000	PISA 2006		PISA 2009	
	Puntaje	Puntaje	Lugar N°	Puntaje	Lugar N°
URUGUAY	No participó	427	41	427	47
CHILE	384	411	46	421	49
MÉXICO	387	406	47	419	50
<b>ARGENTINA</b>	<b>388</b>	<b>381</b>	<b>52</b>	<b>388</b>	<b>55</b>
BRASIL	334	370	53	386	57
COLOMBIA	No participó	370	53	381	58

<b>ÁREA CIENCIAS</b>					
<b>PAÍS</b>	<b>PISA 2000</b>	<b>PISA 2006</b>		<b>PISA 2009</b>	
	<b>Puntaje</b>	<b>Puntaje</b>	<b>Lugar N°</b>	<b>Puntaje</b>	<b>Lugar N°</b>
CHILE	415	438	40	447	44
URUGUAY	No participó	428	43	427	48
MÉXICO	422	410	49	416	50
BRASIL	375	390	52	405	53
COLOMBIA	No participó	388	53	402	54
<b>ARGENTINA</b>	<b>396</b>	<b>391</b>	<b>51</b>	<b>401</b>	<b>57</b>

## **ELABORACION**

MINISTERIO DE EDUCACIÓN

Secretaría de Educación

Subsecretaría de Promoción de Igualdad y Calidad Educativa

Dirección de Planeamiento e Información Educativa

*Área de Evaluación de la Calidad de los Aprendizajes*

**Integrantes:** Daniel Rubén Pilcic (*Referente*)

Graciela del Milagro Gaitán

Luis Alberto Lager

**Corrección de Estilo:** Silvia Vidales

Córdoba, Marzo de 2010



## Autoridades

Gobernador de la Provincia de Córdoba  
Cr. Juan Schiaretti

Vicegobernador de la Provincia de Córdoba  
Sr. Héctor Oscar Campana

Ministro de Educación de la Provincia de Córdoba  
Prof. Walter Mario Grahovac

Secretaria de Educación  
Prof. Delia María Provinciali

Subsecretario de Promoción de Igualdad  
y Calidad Educativa  
Dr. Horacio Ademar Ferreyra

Director General de Planeamiento  
e Información Educativa  
Lic. Enzo Regali

Directora General de Educación Inicial y Primaria  
Lic. María del Carmen González

Director General de Educación Media  
Prof. Juan José Giménez

Director General de Educación Técnica  
y Formación Profesional  
Ing. Domingo Aringoli

Directora General de Educación Superior  
Lic. Leticia Piotti

Dirección General de Regímenes Especiales

Director General de Institutos Privados de Enseñanza  
Prof. Hugo Zanet

Director General de Educación de Jóvenes y Adultos  
Prof. Carlos Brene

Ministerio de  
EDUCACIÓN

Secretaría de Educación  
Subsecretaría de Promoción de Igualdad y Calidad Educativa  
Santa Rosa 751 - 1º piso-  
Tel. (0351) 4331674/76 - Int. 1002 ó 1006  
Córdoba- Argentina  
[www.igualdadycalidadcba.gov.ar](http://www.igualdadycalidadcba.gov.ar)