

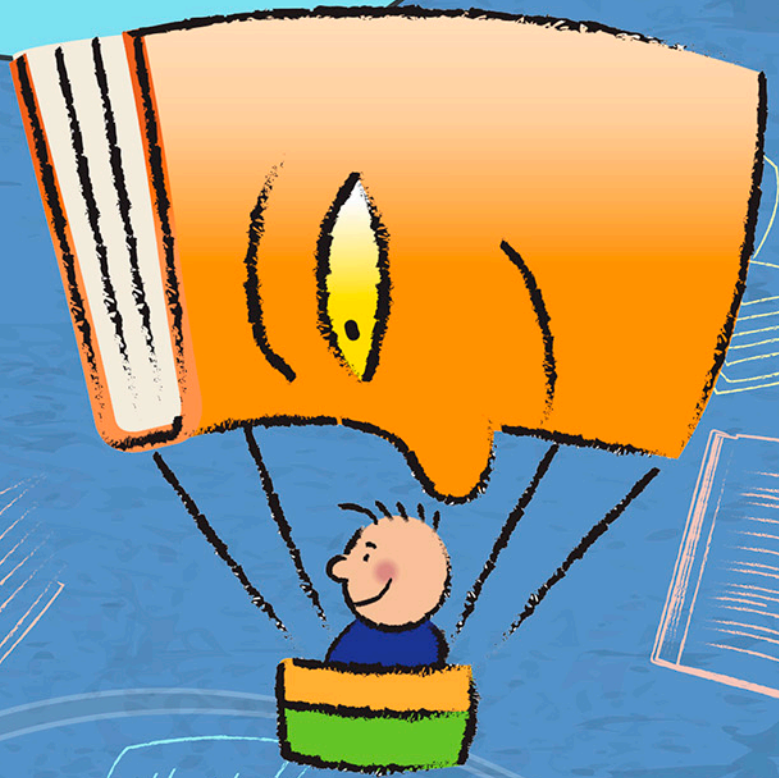


Gobierno de la
Provincia de
Córdoba



ENTRE
TODOS

Paisajes sin Cartografía



Rumbo al

VIII CONGRESO
INTERNACIONAL
DE LA LENGUA
ESPAÑOLA

CÓRDOBA - ARGENTINA - 2019

Subsecretaría de
**PROMOCIÓN DE IGUALDAD
Y CALIDAD EDUCATIVA**

Ministerio de
EDUCACIÓN

PAISAJES SIN CARTOGRAFÍA

Los contenidos que aborda el *Programa Rumbo al VIII Congreso de la Lengua Española* conciben al lenguaje como una matriz constitutiva del pensamiento y en esta línea a la literatura como expresión más compleja de la representación de mundos en la lengua española. Este es el marco de referencia que acompaña al presente trabajo con la intención de que permita a los estudiantes reconstruir sus viajes escolares o personales utilizando la narrativa e incorporando elementos del territorio recorrido.

Se sugiere que la presente propuesta sea realizada en formato taller ya que tiene una orientación interdisciplinar, que como principal motivación busca difundir el análisis espacial del entorno de los estudiantes, a través del paisaje propiamente dicho, en una dimensión instrumental y metodológica que permita la implementación de la descripción y la narrativa como posibilidades abordadas en el marco de la lengua y la literatura.

Las posibilidades de “*ampliar y fortalecer la capacidad de expresar y compartir emociones, ideas, conocimientos y opiniones*” constituye uno de los objetivos enunciados en el D.C. de Educación Secundaria, lo cual implica una oportunidad significativa para diseñar actividades escolares, sobre todo considerando que esas acciones se canalizan “*por medio de la lengua oral y escrita y utilizar el lenguaje de manera cada vez más libre, personal y autónoma para reconstruir y comunicar la experiencia propia y crear mundos de ficción*” (2011, p.: 9).

Atendiendo al título de la presente sugerencia de trabajo pensar en el **viaje** como experiencia personal única y en los **paisajes contruidos**, a partir de esos viajes, permite “*buscar los caminos*” a seguir en la construcción de modos de comunicación de esas vivencias, a través de diversos formatos contemplados en los DDCC jurisdiccionales.

El paisaje es, en efecto, un producto social, el resultado de una transformación colectiva de la naturaleza y la proyección cultural de una sociedad en un espacio determinado. Las sociedades humanas han transformado a lo largo de la historia los originales paisajes naturales en

paisajes culturales, caracterizados no sólo por una determinada materialidad (formas de construcción, tipos de cultivos), sino también por los valores y sentimientos plasmados en el mismo. En este sentido, los paisajes están llenos de lugares que encarnan la experiencia y las aspiraciones de los seres humanos. Estos lugares se transforman en centros de significados y en símbolos que expresan pensamientos, ideas y emociones de muy diversos tipos. El paisaje, por tanto, no sólo nos muestra cómo es el mundo, sino que es también una construcción, una composición de este mundo, una forma de verlo”.¹

En el análisis del **paisaje** se encuentra una larga tradición geográfica, ya durante el proceso de institucionalización se exhibió como una corriente significativa en lo metodológico. No hubo a lo largo del proceso de consolidación científica de la geografía una escuela que no haya puesto los ojos en el **estudio del paisaje**, quizás podría destacarse a los cuantitativos que no lo tomaron como tema central y lo trataron de manera marginal o como resultante de la combinatoria de relaciones causales.

A su vez, un **viaje, real o imaginario**, puede ser narrado desde la subjetividad de quien lo protagoniza, sin la necesidad de recurrir a la cartografía, de modo tal que pueda hacer visible su experiencia y compartirla con otros. Los críticos se distancian del paisaje como apariencia del espacio geográfico para centrar su discurso sobre las desigualdades paisajística desde la óptica económico-social, básicamente se centran en las problemáticas de los paisajes humanizados, alejándose de la morfología propiamente dicha. La **descripción de los paisajes** será parte de las propuestas de narración que invitarán al futuro lector a descubrir, recorrer y disfrutar de esa experiencia recorrida aun sin haberla vivido.

Los **relatos de viaje** constituyen uno de los temas más recurrentes de la literatura. Desde la antigüedad, aquellos audaces que se aventuraban hacia un recorrido incierto dejaron registradas sus experiencias, describieron con detalles los asombrosos paisajes que iban descubriendo. Escritos que fueron leídos con avidez tanto por sus coetáneos como en la actualidad. El **viaje** puede significar la búsqueda de la verdad, de la felicidad, del sentido de la propia existencia. La literatura de viajes puede incluir otros tipos de textos que

¹ Joan Nogué, *La construcción social del paisaje*
Director del Observatorio del Paisaje de Cataluña (www.catpaisatge.net)
http://www.redargentinelpaisaje.com/adm/Templates/1_9.html fecha de última recuperación
26/02/18

representan los acontecimientos o impresiones de su protagonista. El narrador podrá desplegar a través de la palabra, sus aventuras, conquistas, descubrimientos, asombros, experiencias, sensaciones.

Los **viajes** pueden ser **reales o imaginarios**. Los **reales** implican un recorrido físico por un espacio geográfico concreto de búsqueda, descubrimiento, aventuras, conquista, reconocimiento, etc., permiten la construcción de paisajes que incluyen a la naturaleza y la sensación que ese contacto en movimiento despierta. Los **paisajes culturales** incluyen las modificaciones y agregados con las que el ser humano ha intervenido el espacio que lo rodea (edificios, caminos, puentes, monumentos), así resulta el ensamblaje, más o menos logrado, de naturaleza y hombre.

Los **viajes imaginarios** se despliegan tanto hacia mundos inexistentes, viajes oníricos, hacia los infiernos, hacia el pasado, hacia el futuro, hacia la muerte o como preparación para esta, hacia la búsqueda de las raíces, hacia el interior del ser humano en la indagación de sí mismo como hasta otros mundos. Desde la tradición literaria se habla de **viajes míticos** cuyo protagonista es **un héroe** que por diversos motivos se ve obligado a cumplir un recorrido predeterminado y, en el trayecto hacia su destino, enfrenta una serie de pruebas que debe sortear para cumplir con su objetivo (rescate/objeto mágico/tesoro), en ese recorrido recibe la ayuda de seres con poderes sobrenaturales. Generalmente, este viaje culmina con el regreso exitoso del héroe a su hogar.

PROPUESTA

Se proponen en este material "diferentes caminos" de abordaje para que los estudiantes, a partir de sus experiencias de viajes llevadas a cabo con sus compañeros de escuela o en forma individual, ya realizadas o por realizar, o apelando a su creatividad e imaginación, puedan utilizar las posibilidades de la lengua y la literatura para verter y compartir esas vivencias. Esta actividad está enmarcada en los aprendizajes y contenidos de los DDCC jurisdiccionales que, desde un enfoque social, contemplan la expansión de narraciones, identificando sucesos, participantes, relaciones cronológicas, relatos de

experiencias de viajes, autobiografías, crónicas, entre otras posibilidades que incluyan descripciones, atendiendo al marco espacial y temporal.

Rumbo al **VII CONGRESO DE LA LENGUA ESPAÑOLA** planteamos como posibles líneas de acción:

PRIMER MOMENTO

Educación Inicial - Educación Primaria:

- 1- Organizados en pequeños grupos, los estudiantes, mediados por el docente, expresarán en primer lugar qué es un viaje y luego qué entienden por paisaje.
- 2- El docente escribirá en el pizarrón o en un afiche las palabras o expresiones que los chicos y las chicas hayan dicho sobre “viaje” y “paisaje”.
- 3- El docente guiará a los estudiantes para que cada grupo realice un “diario/bitácora de viaje” en la que pueda verter sus percepciones sobre el paisaje que recorre, en el transcurso desde su casa hasta la escuela.
 - a) *Educación Inicial:* los estudiantes confeccionarán, en un afiche o en una cartulina, el recorrido en el que podrán pegar figuras o elementos que representen los hitos que hayan marcado en el recorrido (un negocio/la parada de un transporte/una plaza, etc.)y escribirán palabras o frases en colaboración con el docente.
 - b) *Educación Primaria:* los chicos y las chicas organizarán un diario de viaje que contemple por lo menos cinco etapas, el relato de cada una ocupará una página del diario, que además podrá estar enriquecido con fotografías, imágenes o evidencias (boletos/tickets/entradas/etc.).

Educación Secundaria

Podría planificarse la actividad tanto para el Ciclo Básico como para el Orientado, atendiendo a las siguientes posibilidades:

Tras la realización de un viaje y a los fines de socializar sus experiencias, los estudiantes podrán realizar las actividades. Se sugiere trabajar en grupos de no más de tres estudiantes, a los fines de que puedan:

- 1-Escribir la definición de viaje, de acuerdo con las experiencias propias.
- 2-Buscar en internet relatos de viajes.
- 3-A partir de las exploraciones previas, en torno a la figura del héroe, sistematizar una definición de héroe y de héroe mítico.
- 4-A partir de lo abordado, elaborar un esquema con las características y con el recorrido del héroe.
- 5- Elaborar una definición de biografía/autobiografía a partir de la lectura de ejemplos de distinto soporte.
- 6-Armar un breve resumen con los aspectos más significativos de estos géneros/subgéneros para que sirva de insumo para el propósito definido.
- 7-Cada grupo podrá optar por algunos de los siguientes géneros y a partir de sus experiencias de viajes y realizar alguno de los siguientes formatos:
 - Autobiografía / Recorrido del héroe / Descripción de paisajes.

SEGUNDO MOMENTO

Luego de culminados los textos (revisados/corregidos/editados) los estudiantes compartirán las producciones de acuerdo con lo decidido previamente en ferias, exposiciones, visitas de los estudiantes a otros cursos, lectura de los textos, invitación a la comunidad, entre otros, con el propósito de invitar a otras y otros a conocer esos paisajes...



BIBLIOGRAFIA/LINKS DE CONSULTA:

<https://definicion.de/paisaje/>

Paisaje cultural (<https://www.significados.com/paisaje/>)

<http://deilusionarecuerdo.com/que-es-el-viaje/>

Ministerio de Educación de la Provincia de Córdoba

Secretaría de Educación

Subsecretaría de Promoción de Igualdad y Calidad Educativa

Equipo de trabajo

Redacción

Claudia Bongiovanni

Claudio Caneto

Silvana Rodríguez

Revisión de contenidos y corrección de estilo

Luciana Trocello

Diseño y diagramación

Área de Comunicación Institucional y Prensa



Esta publicación está disponible en acceso abierto bajo la

[Licencia Creative Commons Atribución-NoComercial 4.0 Internacional](https://creativecommons.org/licenses/by-nc/4.0/)

Al utilizar el contenido de la presente publicación, los usuarios podrán reproducir total o parcialmente lo aquí publicado, siempre y cuando no sea alterado, se asignen los créditos correspondientes y no sea utilizado con fines comerciales. Las publicaciones de la Subsecretaría de Promoción de Igualdad y Calidad Educativa (Secretaría de Educación, Ministerio de Educación, Gobierno de la Provincia de Córdoba) se encuentran disponibles en <http://www.igualdadycalidadcba.gov.ar>

23 de agosto de 2018



AUTORIDADES

Gobernador de la Provincia de Córdoba

Cr. Juan Schiaretti

Presidente Provisorio Cámara Legislativa

Dr. Oscar Félix González

Ministro de Educación de la Provincia de Córdoba

Prof. Walter Mario Grahovac

Secretaría de Educación

Prof. Delia María Provinciali

Secretario de Relaciones Institucionales

Dr. Carlos Alberto Sánchez

Subsecretario de Promoción de Igualdad y Calidad Educativa

Dr. Horacio Ademar Ferreyra

Directora General de Educación Inicial

Lic. Edith Teresa Flores

Directora General de Educación Primaria

Lic. Stella Maris Adrover

Director General de Educación Secundaria

Prof. Víctor Gómez

Director General de Educación Técnica y Formación Profesional

Ing. Domingo Horacio Aringoli

Director General de Educación Superior

Mgter. Santiago Amadeo Lucero

Director General de Institutos Privados de Enseñanza

Mgter. Hugo Ramón Zanet

Director General de Educación de Jóvenes y Adultos

Prof. Carlos Omar Brene

Directora General de Educación Especial y Hospitalaria

Lic. Alicia Beatriz Bonetto

Director General de Planeamiento, Información y Evaluación Educativa

Lic. Nicolás De Mori

Rumbo al